

Společné poznávání Zlínska a Trenčínska aplikací twinningu a ICT



**PROGRAM
CEZHRANIČNEJ
SPOLUPRÁCE**
SLOVENSKÁ REPUBLIKA
ČESKÁ REPUBLIKA



**EURÓPSKA ÚNIA
EURÓPSKY FOND
REGIONÁLNEHO ROZVOJA**
SPOLOČNE BEZ HRANÍČ



TENTO MIKROPROJEKT JE SPOLUFINANCOVÁN EVROPSKOU UNÍÍ, Z PROSTŘEDKŮ FONDU
MIKROPROJEKTŮ SPRÁVOVANÉHO REGIONEM BÍLÉ KARPATY

Obojživelníci



Filip Drobný

Stanislav Chromek

Josef Jankových

Charakteristika

- **Obojživelníci** jsou studenokrevní obratlovci
- Jejich končetiny mají rozlišené zápěstí (zánártí) a jednotlivé prsty, což je odděluje od původního, rybě podobného předka.
- Věda, která obojživelníky zkoumá, se nazývá batrachologie.

Charakteristika

Třída: obojživelníci

Podtřída: srostloobratlí

Podtřída: mloci, ocasatí

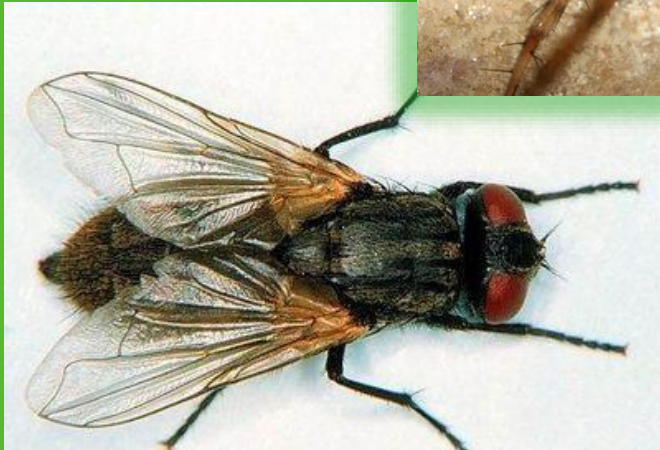
Podtřída: červoři, beznozí

Podtřída: žáby, bezocasí, skákaví

Řád: žáby

Potrava

Obojživelníci se živí hmyzem, jinými členovci, či červy



Rozmnožování

- **Rozmnožování** obojživelníků je často provázeno rozmanitými hlasovými projevy. U většiny žab se hlasově projevují pouze samečci, někdy však i obě pohlaví (z našich druhů příklad blatnice).
- Obojživelníci mají jak vnější tak i vnitřní oplození vajíček. Žáby mají vesměs vnější oplození, které je často provázeno různými amplexy (přichycení samic samcem).

Rozmnožování

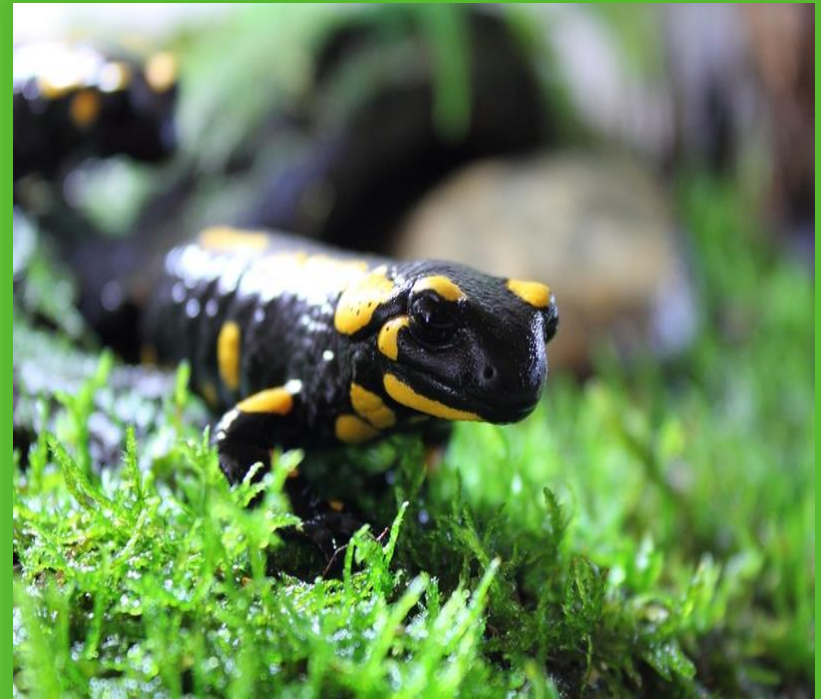
- U ocasatých obojživelníků často probíhá rozmnožování tak, že sameček odloží "balíček" spermatu, který samička následně nabere kloakou a dojde k vnitřnímu oplození.





Mlok skvrnitý

- je středně velký ocasatý obojživelník rozšířený v západní Asii, jihozápadní Africe a zvláště v jižní a střední části Evropy.
- Můžou se dožít 20 až 50 let.



Čolek obecný

- je 6 - 10 cm velký obojživelník.
- Samec je větší, dosahuje velikosti maximálně 10 cm, samice bývají menší.
- Je nejběžnějším druhem čolka v Česku.



Čolek horský

- je středně velký ocasatý obojživelník.
- Podobně jako u jiných čolků je poměrně velký vzhledový rozdíl mezi vodní (období rozmnožování) a suchozemskou formou.



Čolek velký

- je robustní ocasatý obojživelník.
- Do roku 1983 byl spojován do jednoho druhu s čolkem dravým z Jižní Evropy (čolek dravý byl jeho poddruhem).
- Oba druhy se spolu kříží.



Kuňka žlutobřichá

- Dospělá kuňka žlutobřichá dosahuje v oblasti střední Evropy obvykle do 56 mm, ale častěji se vyskytují kuňky o velikosti 35-45 mm.
- Jedná se tedy spíše o menší druh žáby.
- V Evropě jsou známí i jedinci s celým břichem žlutým, nebo naopak i tmavým, jde však o vzácné výjimky.



Ropucha obecná

- Jejím úhlavním nepřítelem je člověk, ať už se jedná o neukázněné automobilisty či znečišťování přírody nebezpečnými látkami.
- Svrchní strana těla je bradavičnatá a má různé odstíny barev - šedou, hnědou.



Konec

- **Děkujeme za pozornost...**

Zdroje

- <https://images.google.com>
- <http://cs.wikipedia.org>
- <http://www.orangutan.estranky.cz>
- <http://www.priroda.cz>
- <http://pictureblog.blog.cz>
- <http://www.obojzivelnici.wbs.cz>
- <http://www.milorybarskepotreby.cz>
- <http://www.podblanicko-mujkraj.cz>
- <https://images.google.com>